



El ambiente  
es de todos

Minambiente

# BOLETÍN HIDROMETEOROLÓGICO DE LA MOJANA

San Marcos, Sucre 03 de junio de 2022

Hora de la actualización: 12:00 HLC

BOLETÍN No: 599

## CONTENIDO

### 1. CONDICIONES METEOROLÓGICAS

#### 1.1 CONDICIONES METEOROLÓGICAS PRECEDENTES

#### 1.2 CONDICIONES METEOROLÓGICAS ACTUALES

#### 1.3 PRONÓSTICO METEOROLÓGICO DIARIO

### 2. CONDICIONES HIDROLÓGICAS

#### 2.1 CONDICIONES HIDROLÓGICAS ANTECEDENTES

#### 2.2 CONDICIONES HIDROLÓGICAS ACTUALES

##### 2.2.1 SUBZONA HIDROGRÁFICA DEL RÍO SAN JORGE - CUENCA ALTA

##### 2.2.2 SUBZONA HIDROGRÁFICA DEL RÍO SAN JORGE - CUENCA BAJA

##### 2.2.3 SUBZONA HIDROGRÁFICA DEL RÍO NECHÍ - CUENCA BAJA

##### 2.2.4 DIRECTOS AL BAJO CAUCA - CIÉNAGA LA RAYA ENTRE EL RÍO NECHÍ Y EL BRAZO DE LOBA

##### 2.2.5 DIRECTOS AL CAUCA ENTRE PTO. VALDIVIA Y RÍO NECHÍ

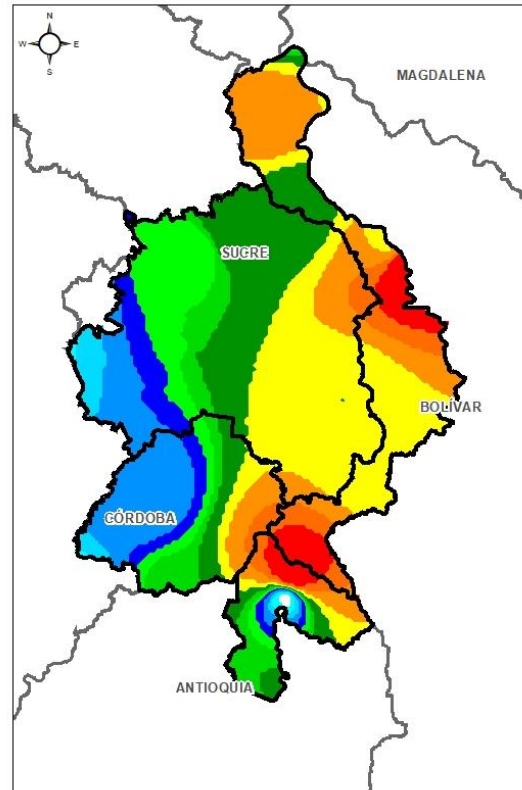
##### 2.2.6 DIRECTOS AL BAJO MAGDALENA ENTRE EL BANCO Y EL PLATO

El Centro Regional de Pronóstico y Alertas Tempranas de la Mojana - CRPA La Mojana, busca fortalecer el sistema de alertas tempranas a través de un continuo monitoreo de las condiciones hidrometeorológicas, la generación de pronósticos meteorológicos y la difusión de alertas para la comunidad y los diferentes sectores productivos de la región.

Esta iniciativa hace parte de los proyectos "Reducción del riesgo y la vulnerabilidad frente al cambio climático en la región de La Depresión Momposina", financiado por el *Adaptation Fund* y "*Mojana, clima y vida*", financiado por el Fondo Verde del Clima, implementados por el Ministerio de Ambiente, el Fondo de Adaptación y el PNUD, en alianza con CORPOMOJANA e IDEAM.

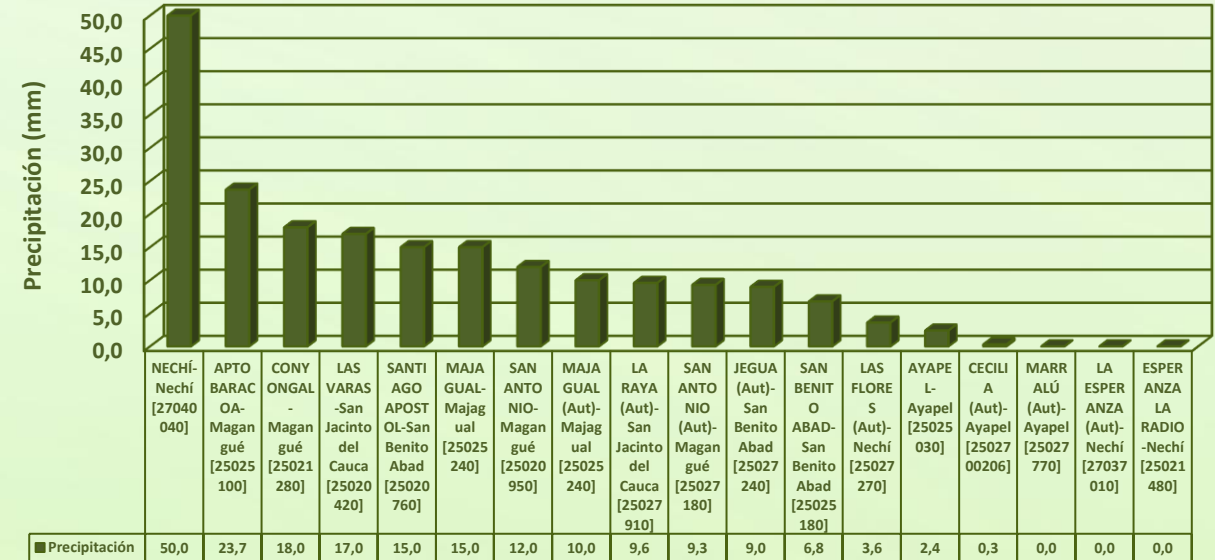


# 1.1 CONDICIONES METEOROLÓGICAS ANTECEDENTES



Precipitación acumulada  
02/06/2022 (07:00) – 03/06/2022 (07:00).  
Fuente: IDEAM

## Lluvia Registrada el 02 Junio de 2022



## RESUMEN DE CONDICIONES DEL DÍA 02 DE JUNIO

**Precipitación:** durante la noche de ayer y madrugada de hoy se presentaron lluvias en gran parte del territorio mojanero.

**Temperatura:** se registró una temperatura máxima de 34,1°C el día 02 de junio a las 14:00 horas en el municipio de Ayapel, y una mínima de 23,6°C en la madrugada del 03 de junio.



## 1.2 CONDICIONES METEOROLÓGICAS ACTUALES

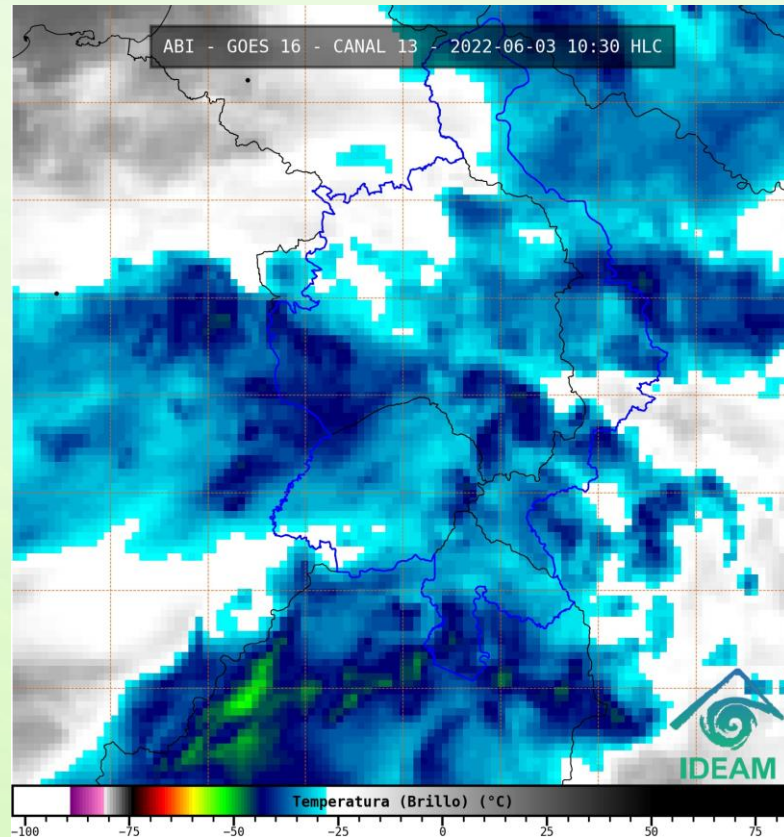


Imagen de satélite IR 10:40 HLC  
Fuente: IDEAM

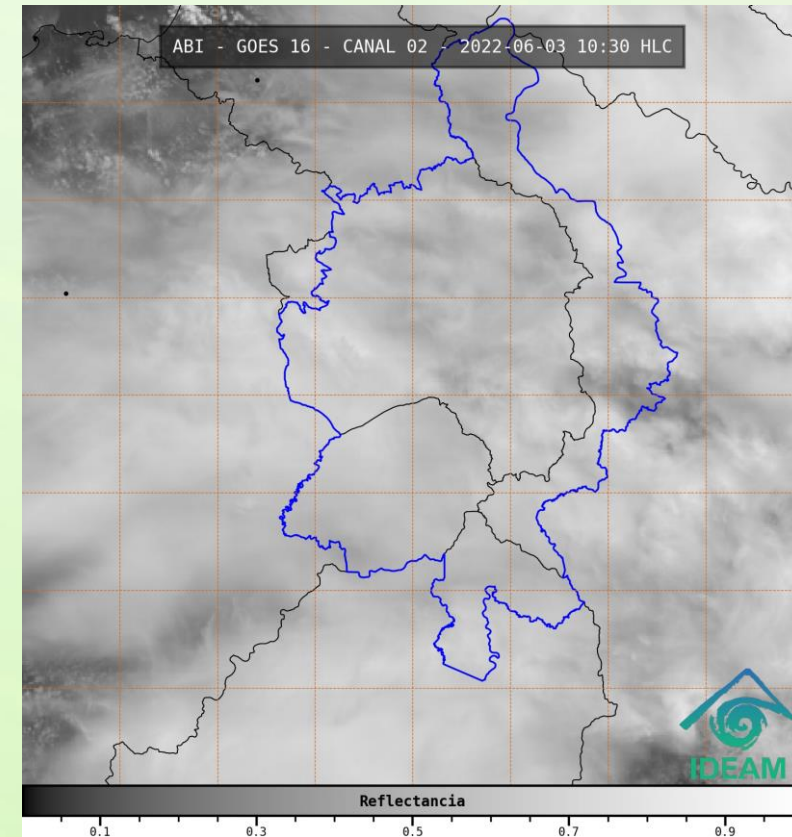


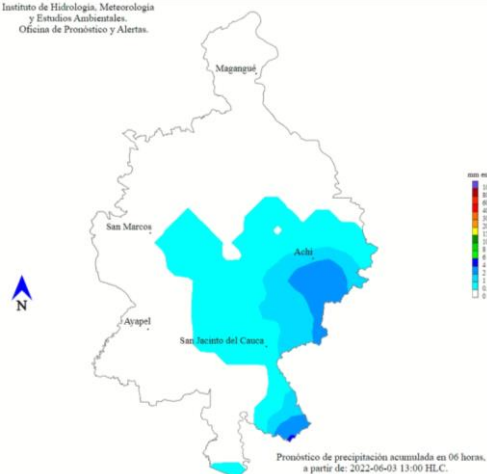
Imagen de satélite visible 10:30 HLC  
Fuente: IDEAM

En las últimas horas se ha mantenido el cielo entre nublado y parcialmente nublado, sin lluvias.

# 1.3 PRONÓSTICO METEOROLÓGICO

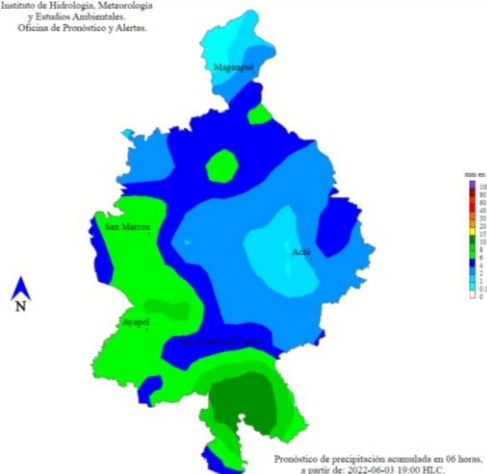


Instituto de Hidrología, Meteorología y Estudios Ambientales.  
Oficina de Pronóstico y Alertas.



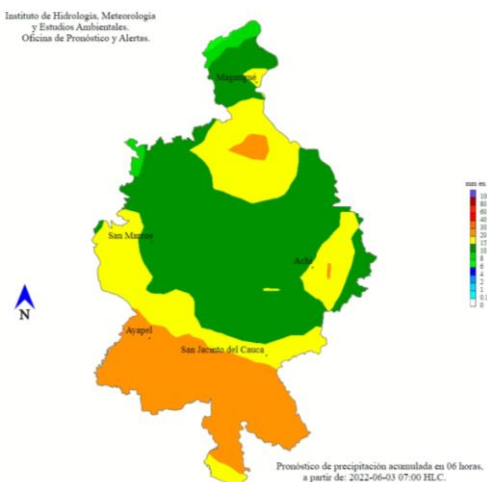
TARDE DEL 03 DE JUNIO

Instituto de Hidrología, Meteorología y Estudios Ambientales.  
Oficina de Pronóstico y Alertas.



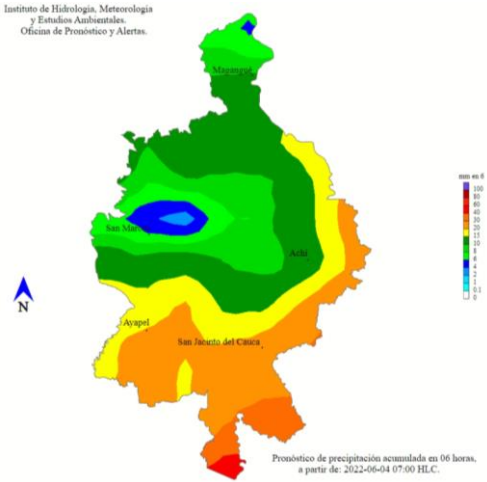
NOCHE DEL 03 DE JUNIO

Instituto de Hidrología, Meteorología y Estudios Ambientales.  
Oficina de Pronóstico y Alertas.



ACUMULADO DEL 03 AL 04 DE JUNIO

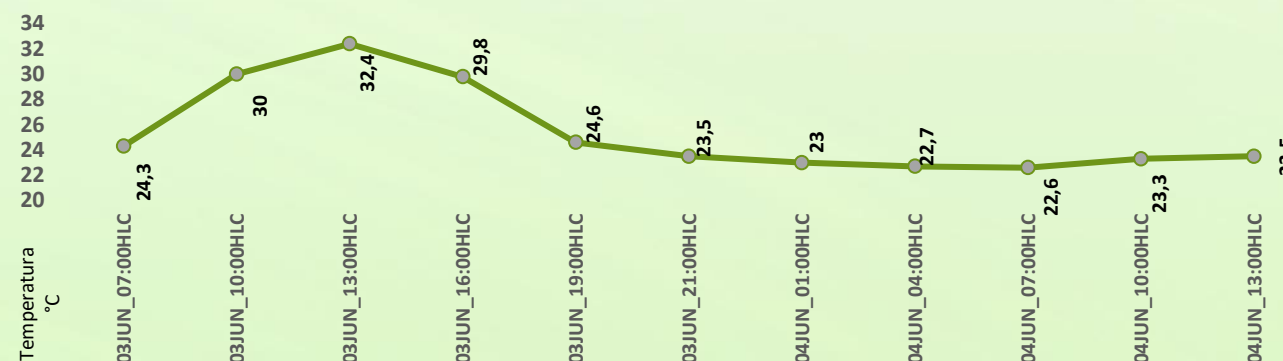
Instituto de Hidrología, Meteorología y Estudios Ambientales.  
Oficina de Pronóstico y Alertas.



ACUMULADO DEL 04 AL 05 DE JUNIO



Día	Jornada	Temperatura Máxima	Nubosidad	Tipo de Precipitación	Probabilidad de lluvia(%)
VIERNES 03 DE JUNIO	Tarde	33°C	Parcialmente nublado	Lluvias dispersas	65%
	Noche	25°C	Nublado	Lluvias	80%



Pronóstico de temperaturas medias para los próximos 02 días

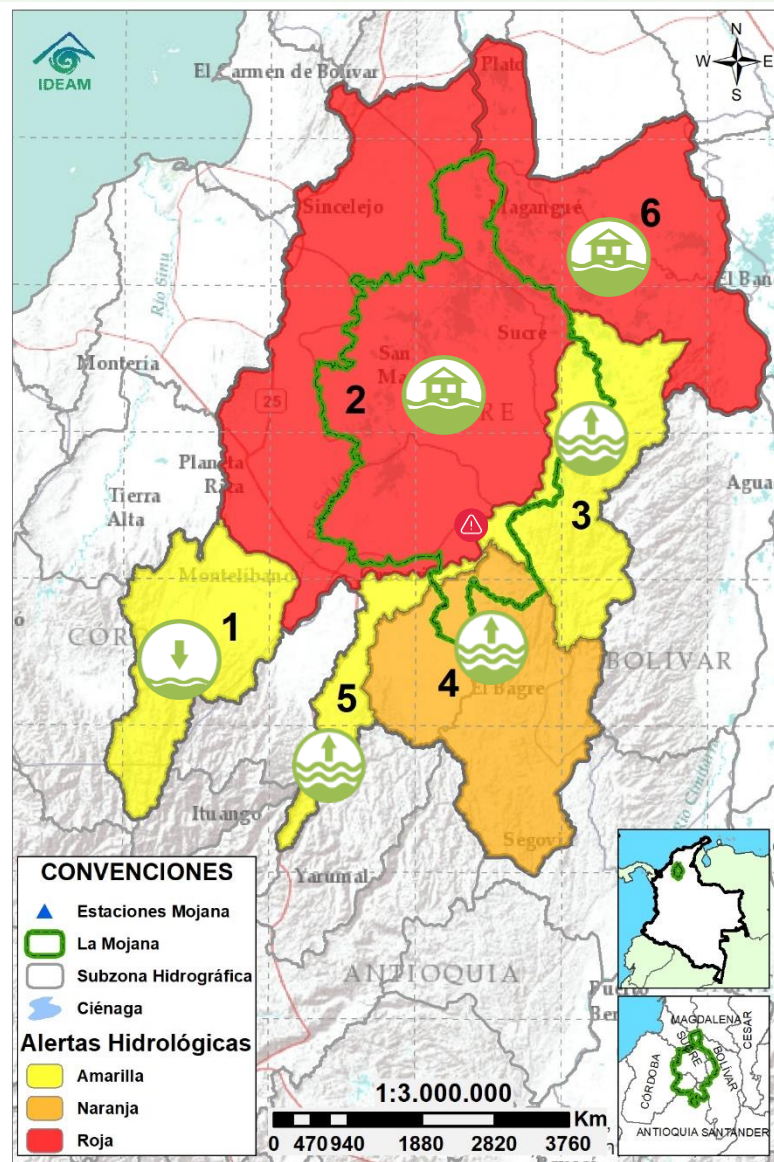
## PRONÓSTICO PARA EL VIERNES 03 DE JUNIO Y FIN DE SEMANA

**Precipitación:** en horas de la tarde, se tendrá cielo parcialmente nublado, con lluvias dispersas en la región mojanera; luego, en horas de la noche y madrugada, se tiene probabilidad de lluvias aisladas en amplios sectores del territorio mojanero, que pudieran inclusive extenderse a primeras horas de la mañana del sábado. Para el fin de semana, se esperan lluvias principalmente en horas de la noche y madrugada, con énfasis a la madrugada del lunes que es donde se tiene mayor probabilidad de lluvias, con atención principalmente en los municipios de Achí, San Jacinto del Cauca, San Marcos, Guaranda, Majagual, Nechí y Ayapel.

**Temperatura:** las temperaturas máximas oscilarán entre los 32°C y 33°C y las mínimas entre los 23°C y 25°C. Las sensaciones térmicas máximas estimadas oscilarán entre los 33°C y 35°C.



## 2.1 CONDICIONES HIDROLÓGICAS ANTECEDENTES



Condiciones hidrológicas antecedentes para el 02/06/2022

### CONVENCIONES DE TERMINOS HIDROLÓGICOS

	<b>Lluvias</b>	Lluvias antecedentes intensas o continuas y/o pronóstico de las mismas, las cuales pueden generar crecientes súbitas en los ríos principales y sus afluentes.
	<b>Descenso</b>	Condición de disminución de niveles.
	<b>Ascenso</b>	Condición de aumento de niveles.
	<b>Creciente súbita</b>	Fenómeno natural que se presenta en los ríos de montaña como consecuencia de la ocurrencia de lluvias intensas o torrenciales en zonas de alta pendiente del cauce principal y sus afluentes.
	<b>Tránsito de creciente</b>	Es el desplazamiento de una onda de creciente de aguas arriba hacia aguas abajo de la corriente.
	<b>Creciente por desembalse</b>	Proceso de tránsito del flujo de agua por descarga controlada desde un embalse.
	<b>Inundación</b>	Aumento en los niveles y/o caudales de los cuerpos de agua que superan la capacidad máxima de transporte o modificación de la sección transversal que la reduce, ocasionando el desbordamiento e inundación de sus zonas aledañas.
	<b>Niveles estables</b>	No se presentan fluctuaciones considerables de nivel del cuerpo de agua.



**Alerta ROJA**

**PARA TOMAR ACCIÓN** Advierte a los sistemas de prevención y atención de desastres sobre la amenaza que puede ocasionar un fenómeno con efectos adversos sobre la población, el cual requiere la atención inmediata por parte de la población y de los cuerpos de atención y socorro. Se emite una alerta sólo cuando la identificación de un evento extraordinario indique la probabilidad de amenaza inminente y cuando la gravedad del fenómeno implique la movilización de personas y equipos, interrumpiendo el normal desarrollo de sus actividades cotidianas.



**Alerta NARANJA**

**PARA PREPARARSE** Indica la presencia de un fenómeno. No implica amenaza inmediata y como tanto es catalogado como un mensaje para informarse y prepararse. El aviso implica vigilancia continua ya que las condiciones son propicias para el desarrollo de un fenómeno, sin que se requiera permanecer alerta.

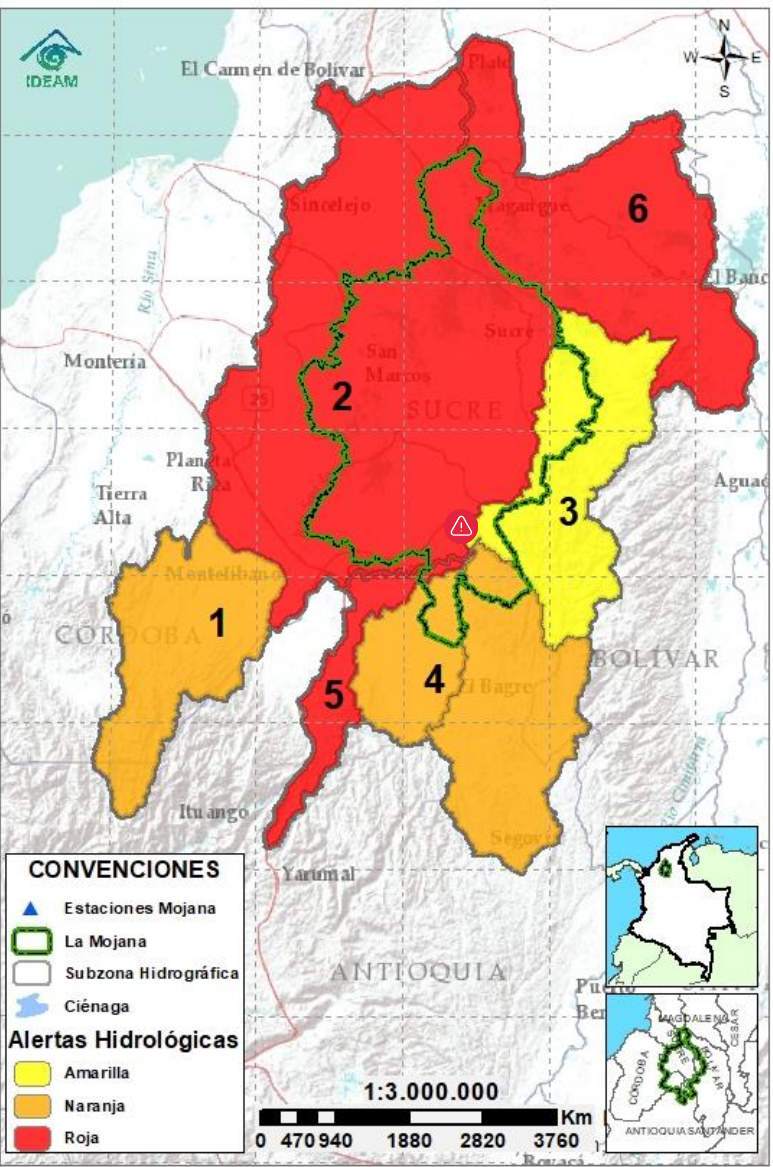


**Alerta AMARILLA**

**PARA INFORMARSE** Es un mensaje oficial por el cual se difunde información. Por lo regular se refiere a eventos observados, registrados o pronosticados y puede contener algunos elementos de pronóstico a manera de orientación. Por sus características pretéritas y futuras difiere del aviso y de la alerta, y por lo general no está encaminado a alertar sino a informar.

**SIN ALERTA** La información que se suministra se encuentra fuera de los umbrales de alerta.

## 2.2 CONDICIONES HIDROLÓGICAS ACTUALES



**Descripción condiciones hidrológicas:** alerta roja para el río Cauca entre Puerto Valdivia y Cáceres, por tránsito de creciente; se prevé para las próximas horas incremento de nivel en el tramo Caucasia-Nechí. El Bajo San Jorge se mantiene en alerta roja por 4 razones: *i)* tránsito de creciente en el tramo La Apartada-Ayapel, que se prevé se vea reflejado en Marralú (Ayapel) durante el fin de semana, *ii)* muy altos niveles desde San Marcos hasta la desembocadura, *iii)* persistencia de inundaciones en áreas de drenaje de los caños Rabón, San Matías, Viloría, Pancegüita y Mojana y *iv)* ingreso continuo del río Cauca a través de Caregato. Se advierte también que, durante el fin de semana, se espera tránsito de creciente a la altura de La Apartada, proveniente del Alto San Jorge.

Alerta	Zona Hidrográfica	Subzona o Cuenca Hidrográfica	Condición predominante	Descripción de la alerta hidrológica
	1 Bajo Magdalena-Cauca - San Jorge	Alto San Jorge	<b>Niveles en descenso</b>	Descenso del río San Jorge a la altura de Montelíbano, tras el paso de creciente registrado en horas de la noche y madrugada de hoy. Probabilidad de nuevos incrementos durante el fin de semana.
	2 Bajo Magdalena-Cauca - San Jorge	Bajo San Jorge	<b>Inundación</b>	Persistencia de altos niveles e inundaciones en los municipios de Ayapel, San Marcos, San Benito Abad, Sucre, Majagual y Magangué. Se mantiene el ingreso del río Cauca a través de Caregato (San Jacinto del Cauca). Especial atención en La Apartada durante el fin de semana, por tránsito de creciente.
	3 Bajo Magdalena-Cauca - San Jorge	Directos al Bajo Caucaciénaga La Raya entre el río Nechí y Brazo de Loba	<b>Niveles en ascenso</b>	Incremento de nivel del río Cauca en el tramo Nechí-Achí. Se mantiene el transvase de caudal en el sector Caregato (con alerta roja puntual) y niveles altos en el tramo Achí-Pinillos.
	4 Nechí	Bajo Nechí y Directos al Bajo Nechí	<b>Niveles estables</b>	Niveles estables en el Bajo Nechí y sus aportantes. No se descartan incrementos de nivel durante el fin de semana.
	5 Cauca	Directos al Cauca entre Pto. Valdivia y río Nechí	<b>Tránsito de creciente</b>	Tránsito de creciente en el tramo Puerto Valdivia-Cáceres, que estaría avanzando en las próximas horas hacia Caucasia-Nechí.
	6 Bajo Magdalena	Directos Bajo Magdalena entre El Banco y Plato	<b>Inundación</b>	Persistencia de altos niveles en el Bajo Magdalena, Brazo de Loba y Brazo de Mompós. Inundaciones en el municipio de El Banco.

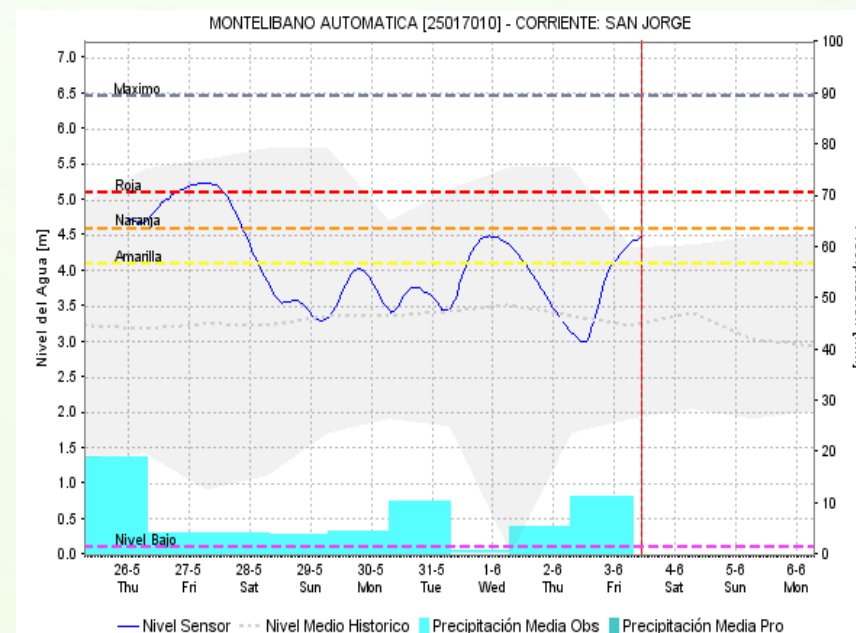
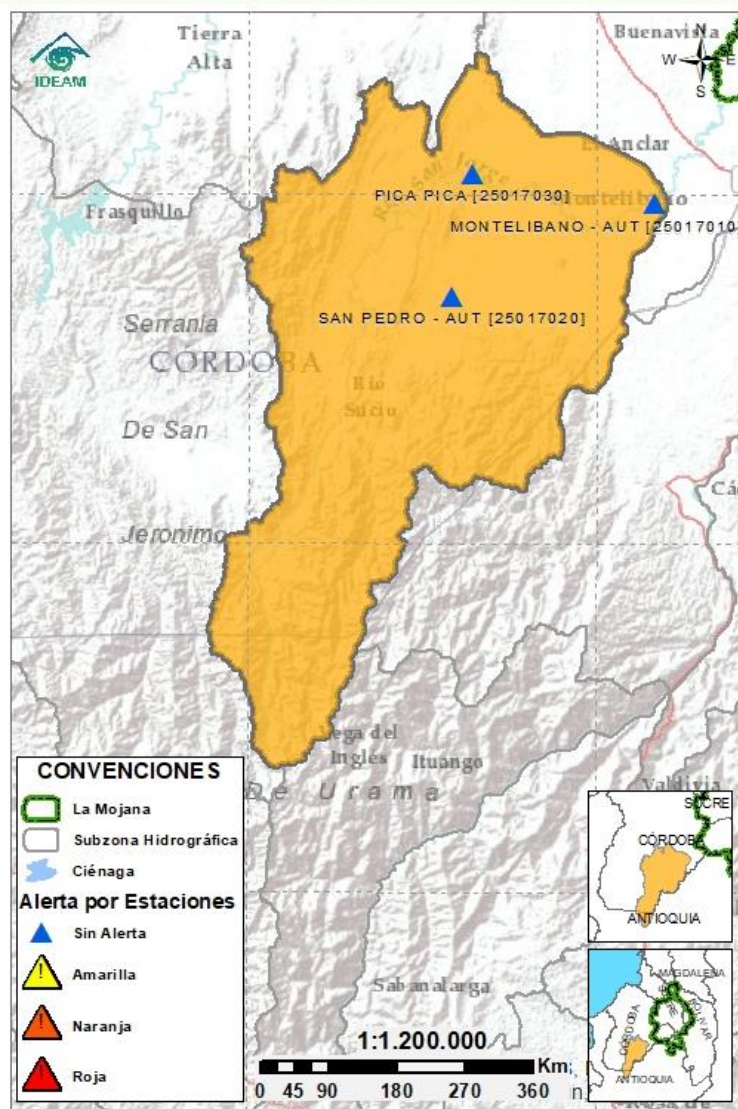
**Nota 1:** Las alertas hidrológicas pueden ser corregidas y/o actualizadas en el futuro. No representa una certificación oficial del IDEAM.

**Nota 2:** Es probable que los eventos hidrológicos reportados en las alertas emitidas no se estén presentando sobre los ríos principales sino sobre sus afluentes.

**Nota 3:** El IDEAM recomienda a la población ribereña estar muy atenta al comportamiento de los niveles de los ríos y atender las recomendaciones que la Unidad Nacional de Gestión del Riesgo de Desastres (UNGRD) emita para la implementación de medidas de contingencia ante posibles afectaciones por desbordamientos e inundaciones.



## 2.2.1 SUBZONA HIDROGRÁFICA DEL RÍO SAN JORGE CUENCA ALTA



Subzona  
hidrográfica

Alerta

Descripción

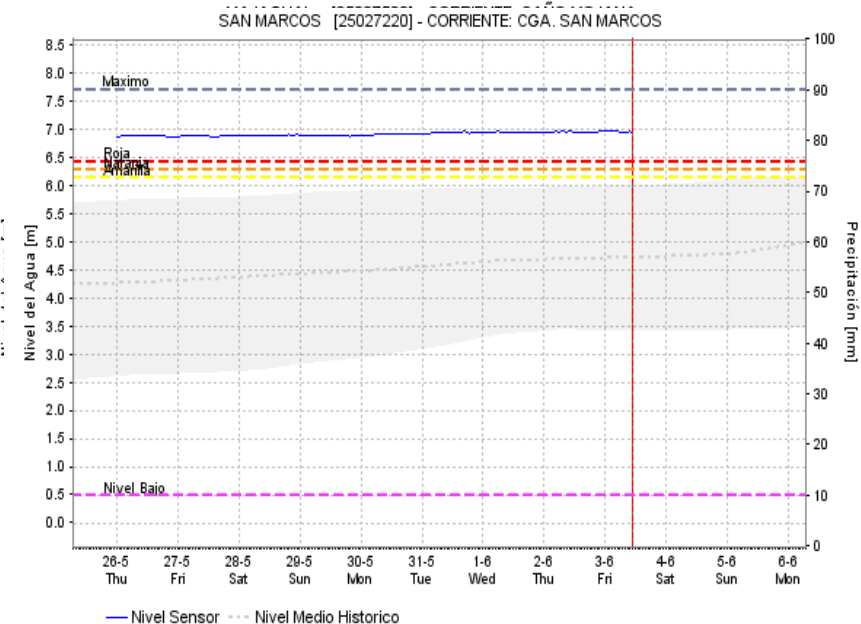
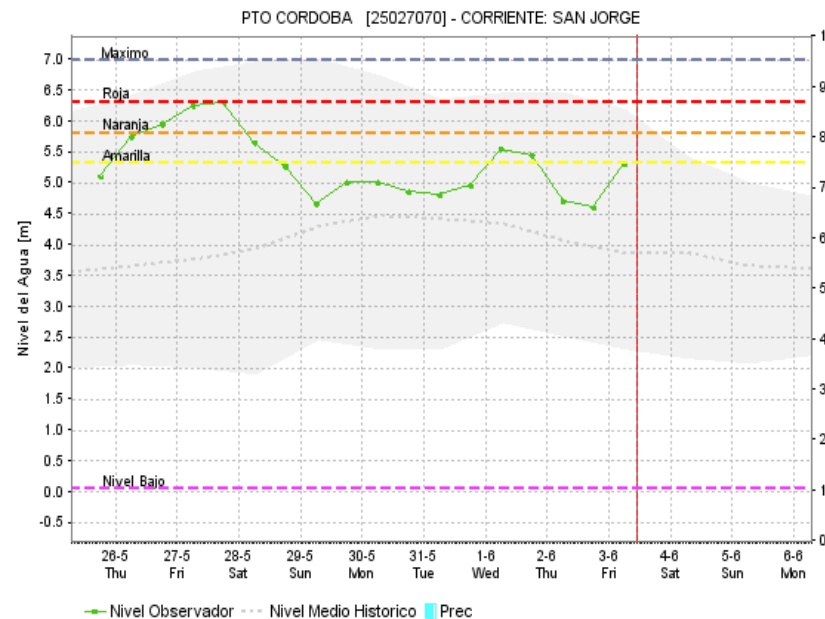
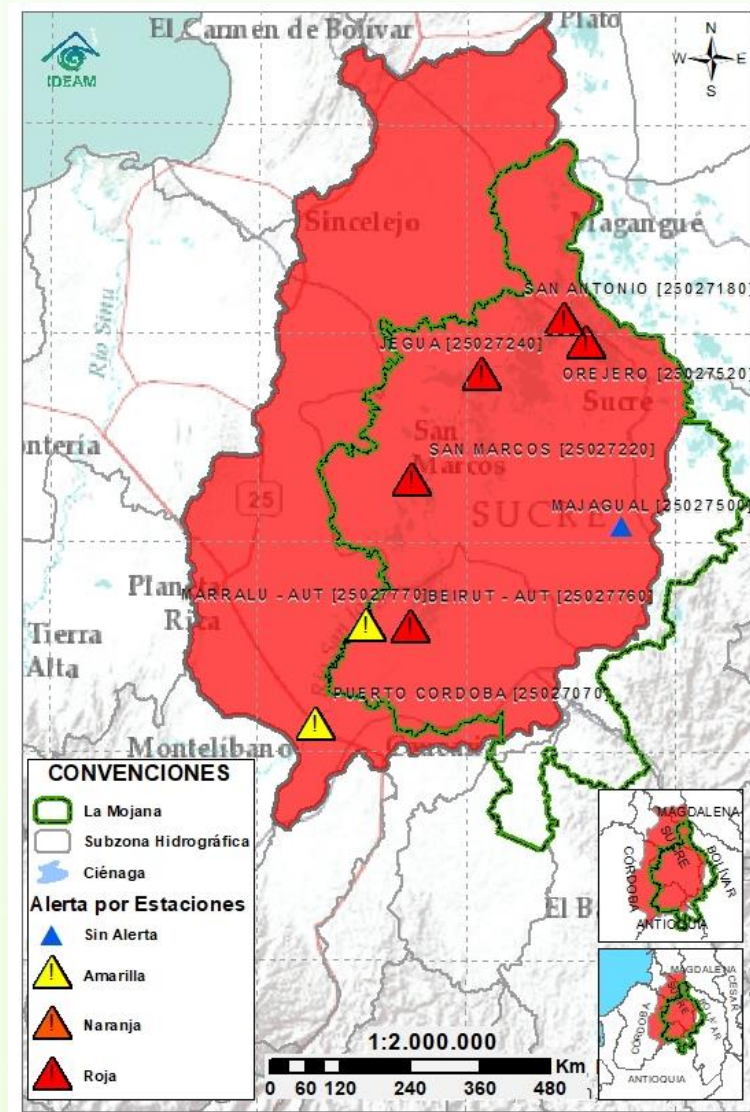
Cuenca alta  
del río San  
Jorge



Pico de creciente a la altura de Montelibano; se prevé que inicie fase de descenso en las próximas horas. No se descartan nuevos incrementos en el transcurso del fin de semana, especialmente en horas de la noche y madrugada.

**Nota (26/05/2022):** Afectaciones por creciente del río San Jorge en el corregimiento de Juan José (Puerto Libertador) y en la vereda Las Arañas del corregimiento de Pica Pica (Montelibano).

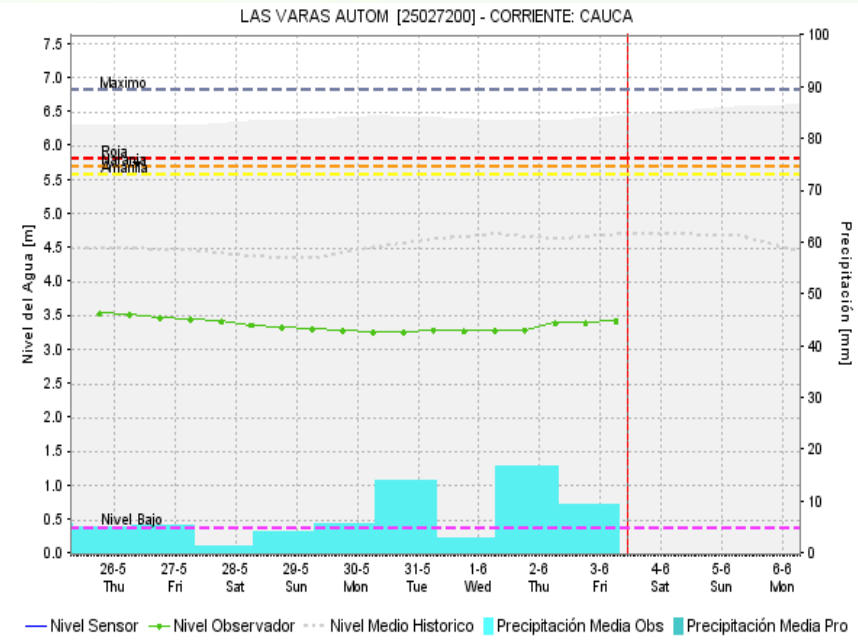
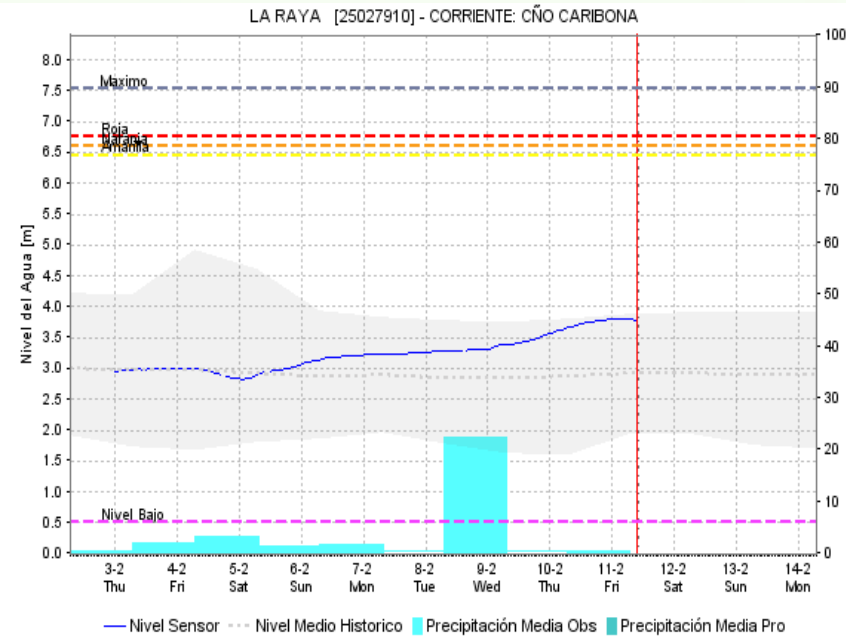
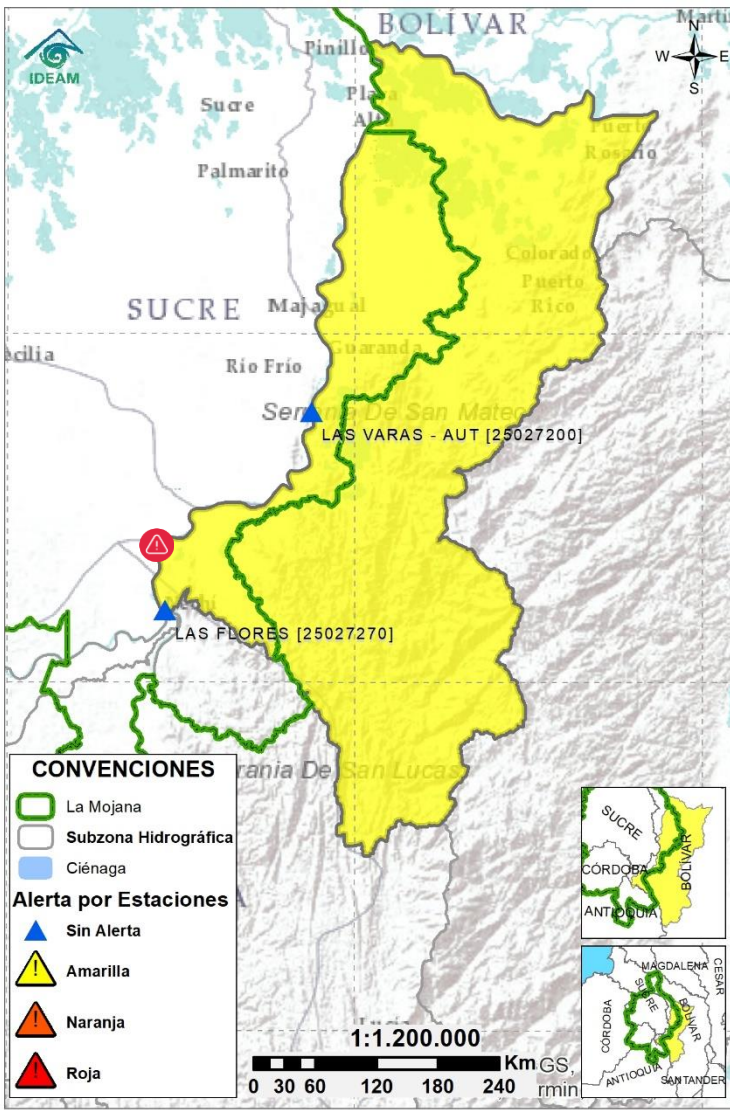
## 2.2.2 SUBZONA HIDROGRÁFICA DEL RÍO SAN JORGE CUENCA BAJA





Subzona hidrográfica	Alerta	Descripción
Cuenca baja del río San Jorge		<p>Tránsito de creciente en el río San Jorge tramo La Apartada-Ayapel; mientras que, en el tramo San desembocadura (en Magangué) predominan altos niveles en condición estable. Variaciones en el sistema de ciénagas y caños por lluvias locales.</p> <p>Se destaca la persistencia de inundaciones, debido a: <i>i)</i> ingreso del Cauca por el sector Caregato, drenando hacia los caños Gil, Rabón, San Matías y Viloria en los municipios de San Jacinto del Cauca (Bolívar), Ayapel (Córdoba), Guaranda y San Benito Abad (Sucre), <i>ii)</i> muy altos niveles en el río San Jorge (San Marcos-Magangué), así como en caños Mojana y Pancegüita (Sucre) y sistema de ciénagas asociado y <i>iii)</i> efecto de remanso del Brazo de Loba en la desembocadura del río Cauca generando incremento del río y del sistema de ciénagas asociado.</p>

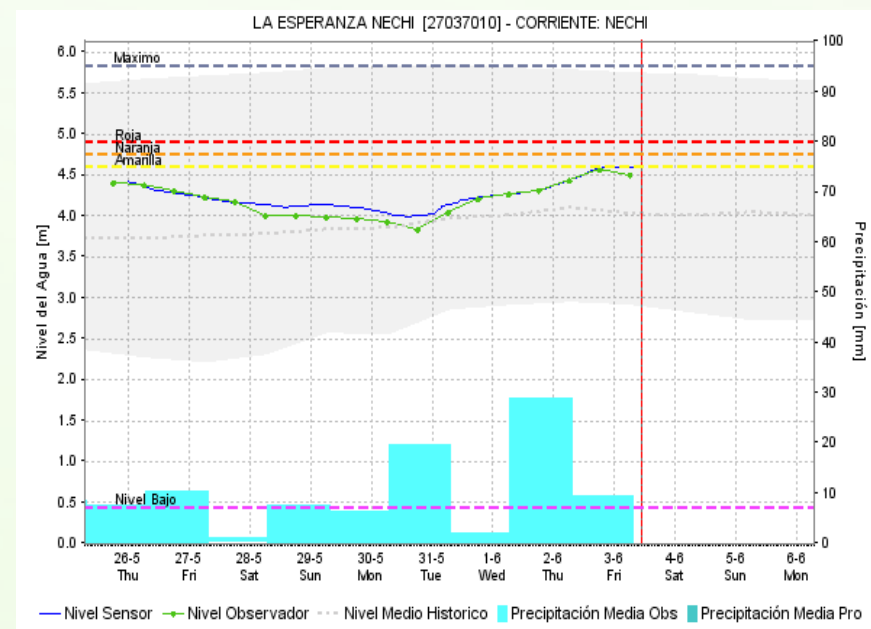
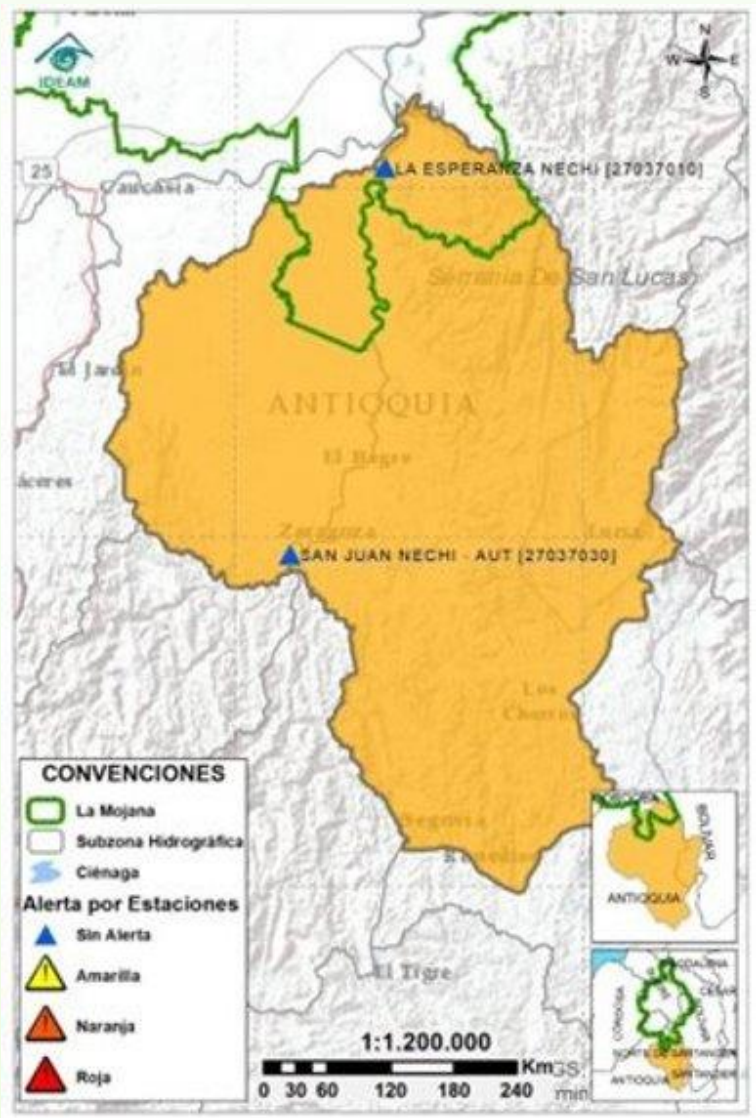



# 2.2.3 DIRECTOS AL BAJO CAUCA - CIÉNAGA LA RAYA ENTRE EL RÍO NECHÍ Y EL BRAZO DE LOBA



Subzona hidrográfica	Alerta	Descripción
Directos al bajo Cauca- Ciénaga La Raya entre el río Nechí y Brazo de Loba		Ascenso ligero del río Cauca en el tramo Nechí-Achí. Persistencia de altos niveles en el tramo norte de Achí-Pinillos.
		Alerta roja puntual sobre el Bajo Cauca en el sector Cara de Gato (San Jacinto del Cauca -Bolívar), por persistencia del transvase de caudal hacia el Bajo San Jorge.  <b>Nota (27/08/2021):</b> rompimiento del dique marginal del río Cauca en el sector Cara de Gato, generando ingreso de agua hacia el Bajo San Jorge. Emergencia activa hasta la fecha.

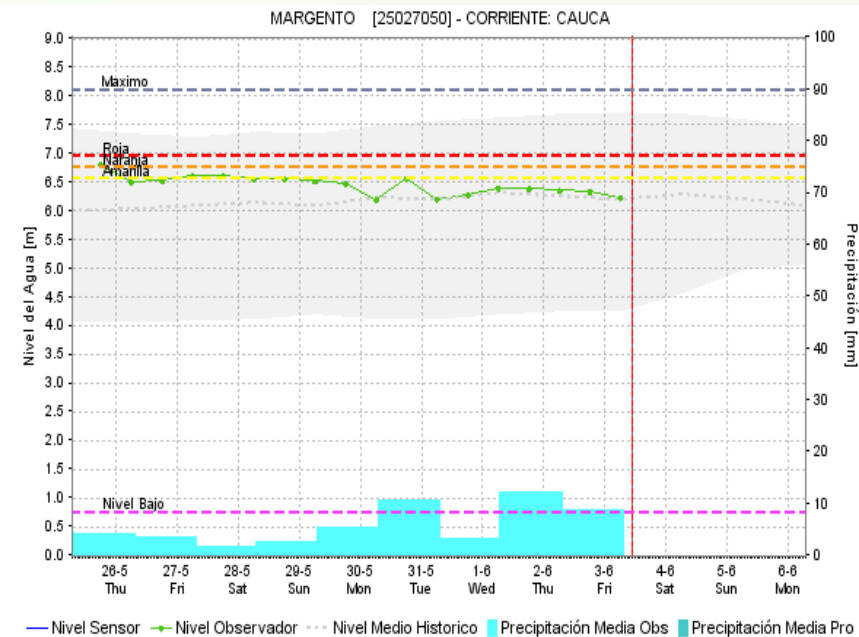
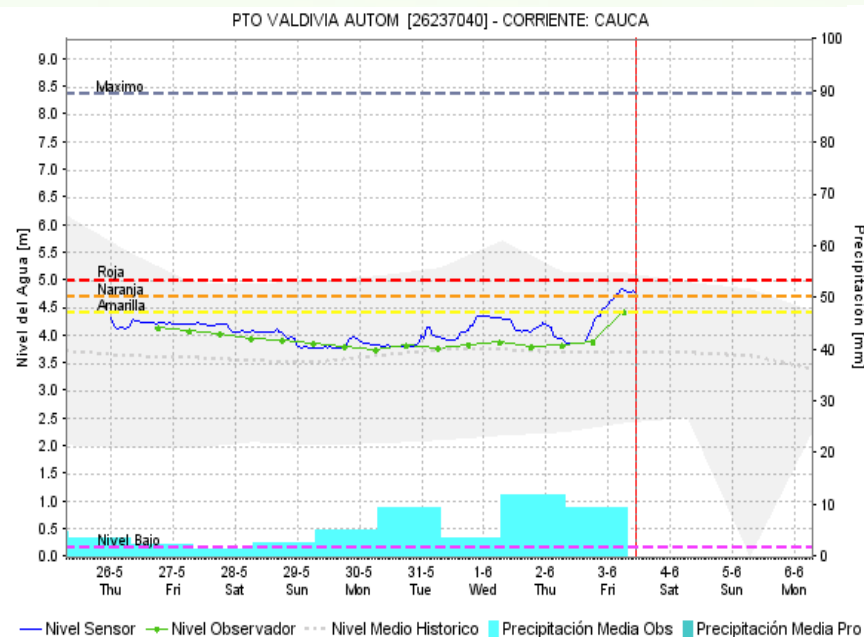
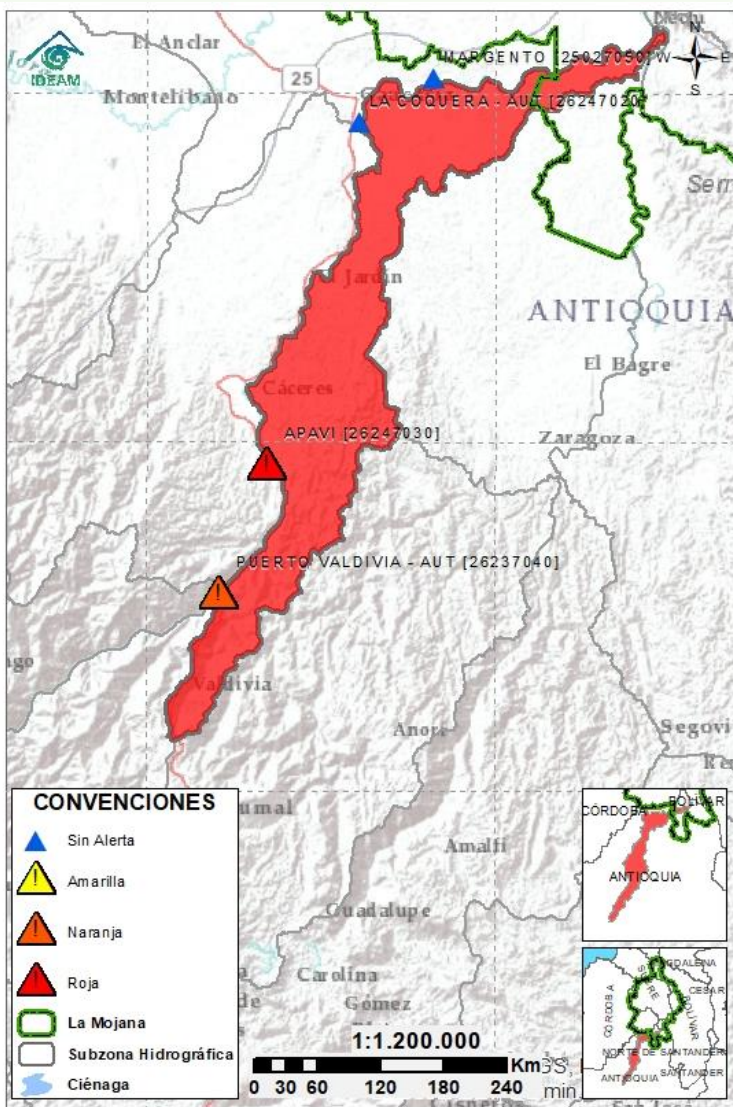
# 2.2.4 SUBZONA HIDROGRÁFICA DEL RÍO NECHÍ CUENCA BAJA



Subzona hidrográfica	Alerta	Descripción
Cuenca baja del río Nechí		Niveles estables en el Bajo Nechí, condición que se espera continúe durante las próximas horas.

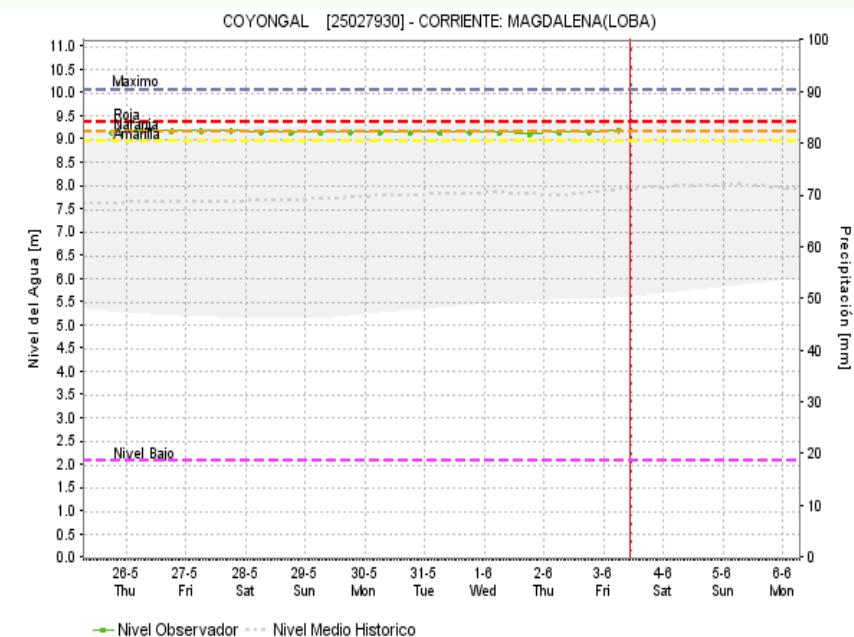
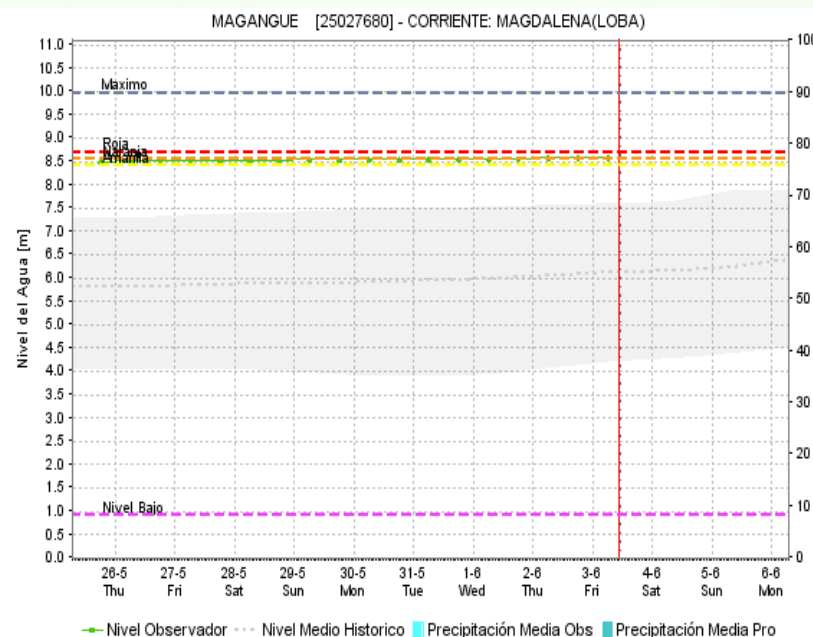
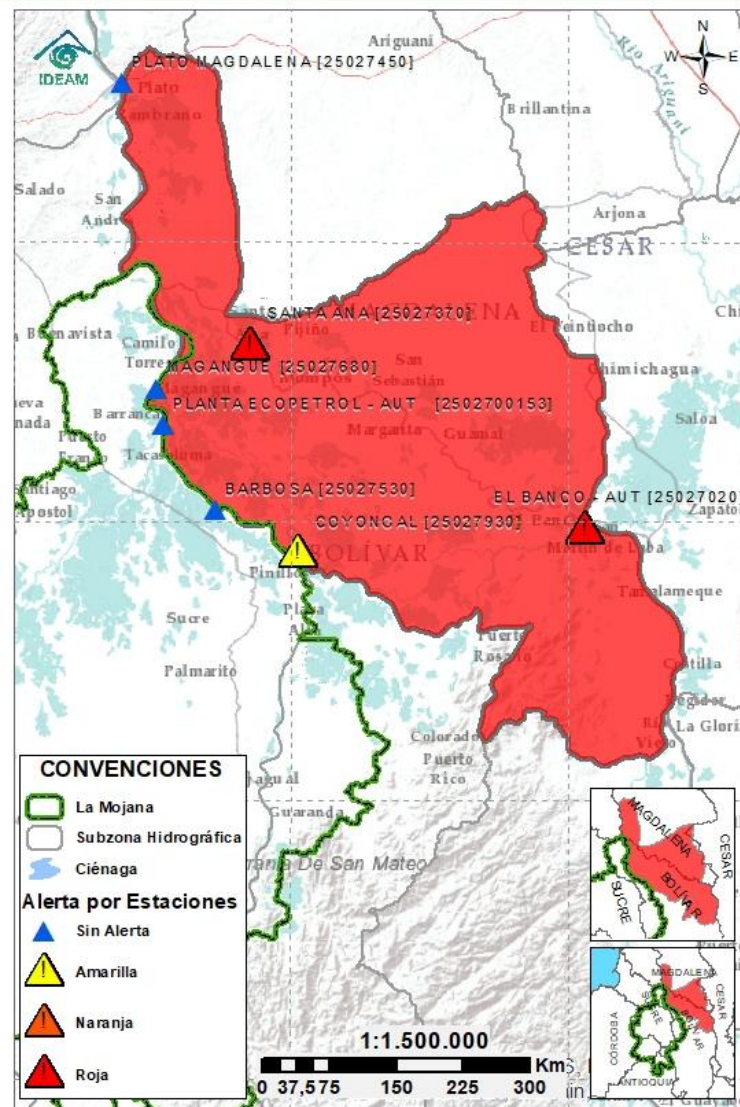


## 2.2.5 DIRECTOS AL CAUCA ENTRE PTO. VALDIVIA Y RÍO NECHÍ



Subzona hidrográfica	Alerta	Descripción
Directos al Cauca entre Pto. Valdivia y río Nechí		Tránsito de creciente en el río Cauca entre Puerto Valdivia y Cáceres, por lo que se prevé, para las próximas horas, incremento de nivel en el tramo Caucasia-Nechí. Especial atención durante el fin de semana ante posibles incrementos en el tramo Caucasia-Nechí, por aportes provenientes de las cuencas de los ríos Tarazá y Man.

## 2.2.6 DIRECTOS AL BAJO MAGDALENA ENTRE EL BANCO Y EL PLATO



Subzona  
hidrográfica

Alerta

Descripción

Directos Bajo  
Magdalena  
entre el Banco  
y el Plato



Niveles altos en el río Magdalena a la altura del Banco (zona con inundaciones), así como en el Brazo de Loba (El Banco San Martín de Loba, Hatillo de Loba, Barranco de Loba y Pinillos), y en el Brazo de Mompós (municipios de Guamal, San Sebastián de Buenavista, Mompós, San Zenón, Talaigua Nuevo, Santa Ana y Santa Bárbara de Pinto). Durante el día, se prevé que se mantengan las condiciones hidrológicas descritas. Especial atención en los municipios de El Banco, Magangué y Santa Ana.

**Nota (03/05/2022):** inundación por desbordamiento del río Magdalena en el municipio de El Banco.





## Estaciones Meteorológicas Automáticas y Convencionales en la región de La Mojana

Leyenda	Estación	Municipio	Departamento	Tipo	Código
B1	Aeropuerto Baracoa	Magangué	Bolívar	Convencional	25025100
B2	Planta Ecopetrol	Magangué	Bolívar	Automática	250270153
B3	Las Varas	San Jacinto del Cauca	Bolívar	Convencional	25027200
C1	Ayapel	Ayapel	Córdoba	Convencional	25025030
C2	Caño Barro	Ayapel	Córdoba	Automática	13027040
C3	Marralú	Ayapel	Córdoba	Automática	25027770
S1	Majagual	Majagual	Sucre	Convencional	25020340
S2	San Benito Abad	San Benito Abad	Sucre	Convencional	25025180
S3	Santiago Apóstol	San Benito Abad	Sucre	Convencional	25020760
S4	San Marcos	San Marcos	Sucre	Automática	25025340
S5	San Luis	Sucre	Sucre	Convencional	25021370

## Horarios de monitoreo y pronóstico de las condiciones meteorológicas





El ambiente  
es de todos

Minambiente

## EQUIPO DE TRABAJO CRPA LA MOJANA

Elaborado por:

RAFAEL ELÍAS MUNDARAY MAGO, Meteorólogo  
OLGA LUCÍA PULIDO MÉNDEZ, Hidróloga

Con la colaboración de:

MAYERLIN SANDOVAL ORTEGA, Comunicadora

[www.corpomojana.gov.co](http://www.corpomojana.gov.co)

Correo Electrónico:

[corpomojana@corpomojana.gov.co](mailto:corpomojana@corpomojana.gov.co)

Cra. 21 # 21 A – 44 San Marcos - Sucre

Teléfono: (+575) 295 5347

YOLANDA GONZALEZ HERNÁNDEZ,

Directora General IDEAM.

MARTHA CECILIA CADENA,

Jefe Oficina del Servicio de Pronósticos y Alertas

[www.ideam.gov.co](http://www.ideam.gov.co)

Correos electrónicos:

[servicio@ideam.gov.co](mailto:servicio@ideam.gov.co),

[alertas@ideam.gov.co](mailto:alertas@ideam.gov.co)

Calle 25 d # 96b - 70, piso 3. Bogotá, D.C.

Teléfono: 307 5625 ext. 1334 - 1336.

LILIANA QUIROZ, Directora General de la Corporación para el Desarrollo Sostenible de La Mojana y el San Jorge-CORPOMOJANA.

RAQUEL GARAVITO, Gerente del Fondo Adaptación

JIMENA PUYANA, Gerente Nacional de Desarrollo Sostenible del PNUD

